





Yenki an kréyòl  
an pé di-w sa



© 2025, Éditions Ka Mannyòk  
La Voie Verte Z.I Jarry 97122 Baie-Mahault GUADELOUPE  
ISBN : 978-2-494-592-99-5

Joa

*Yenki an kréyòl  
an pé di-w sa*





## Mèsi

Pou zòt Manman é Papa ki lévé mwen an lang kréyòl é montré mwen kijan lang an nou bèl, kijan lang an nou dous, kijan kréyòl sé lanmou, mwen ka di zòt mèsi.

Pou zòt sè é frè an mwen, pou zòt zanmi artis an mwen, ki pòté lidé la avè mwen, maché koté an mwen toultan é rété pou vwè-y vwè jou, mwen ka di zòt mèsi.

An malad a zòt.







## *Pawòl douvan*

*Kréyòl sé biten a vyé nèg. Bèl tifi kon sa pa dwèt palé kréyòl pas sé palé a moun lari.*

*Onlo ti pawòl an tann dépi an té timoun.*

*An tann moun ka di osi :*

*Ou pé pa basé on fanm an kréyòl, i ké mal pran-y. Pisimyé fè-y an fransé, an anglé, menm an pannyòl.*

*Ou pé pa di sa ou tini an fon a kè a-w an kréyòl. Kréyòl pa fèt pou sa. Sé on lang ki rèd, on lang pou babyé, pou jiré.*

*Alòs jijé lè sé an fanm ki ka palé kréyòl, ka palé dè lanmou an kréyòl. La sé twòp. Yo ké di sé on madanm a vyé jan ; on fanm a vyé frékantasyon, on madanm ou né pa mété an kaz.*

*É poutan, pou mwen pa tini p<sup>ou</sup>èl jan pou palé dè lanmou. Kréyòl sé on lang ki tini tèlman zimaj tèlman poézi. Mi sa an té vlé montré zòt avè sé ti tèks lasa.*

*É pou ay pli lwen, davwa chak moun ki ka li ka vwè an jan a-y, silon sa i tini an tèt a-y oben an kè a-y, an komansé èvè zanmi an mwen, pou mandé yo désiné sé pawòl-la, an jan a yo, a gou a yo. An pé ké jan las di yo mèsì. Zòt osi ki ka li sé ti pawòl dous-la, zò pé fè menm biten.*



*« Difé an kò a fanm » (SA)*

# Gwoka lanmou

Nou sa fè lanmou  
Si mizik a fransé, si mizik a anglé.  
Lésé mwen montré-w kijan nou pé  
Trasé lanmou si son a péyi-Gwadeloup.

On ti kaladja pou komansé  
Pou palé asi listwa an nou, asi tribilasyon ki pasé  
Asi sa ki fè nou soufè é ki lésé mak a-y jous a lajouné-jòdi.  
Nou pé ké long asi sa, mé sa fondal délé pou nou toujou sonjé.

Apré nou ké baskilé asi on léwòz.  
Padavwa a pa asi tout biten nou ké tonbé dakò.  
Nou ké babyé, ti chikann é gwo chikann  
Déparfwa nou ké anvi ban nou tchèk.

Mé padjanbèl ké mété nou dakò.  
Pou fè tout pwoblèm vòltijé  
Oblijé nou fasadé épi lanmou an nou  
Mété-y douvan kokozyé an nou.

Alòs èvè graj-la nou ké bouré jaden.  
Nou ké travay men an men  
Ansanm-ansanm adan on konvwa a lanmou

Ki ké voyé nou monté pli wo.

On bèl woulé pou dousi kè an nou.  
Nou ké chaloupé kò a kò, kò si kò, koko andidan kò.  
Nou ké obliyé tou sa ki alantou an nou.  
Mwen sé vou, vou sé mwen.

Aprézan nou paré pou miziré dé pa a toumblak.  
Pli i chiré pli nou enmé sa.  
Chak koud ren a-w ké rézonné an zantray an mwen  
Chak bloké, chak pozé  
Sé ké pou nou gadé jan nou bèl lè nou ka fè lanmou.

Mi menndé ka chayé nou pou ban nou lajwa, plézi é  
lakontantman  
On mizik a kannaval ki ka mété nou kon moun ki posédé.  
Nou ka pravyé a tout.  
Menmsi yo ka di lèspré a mas-la pé chayé nanm an nou.

Mé nou savé é nou sèten  
Lanmou asi mizik é dansé a péyi-Gwadeloup  
Sé plis vibwasyon, plis sansasyon  
Ki ka fè nou konprann lanmou nou tini yonn pou lòt.  
Vou sé mwen, mwen sé vou.



« Gwoka Lanmou » (Kro)

# Onfwa

Yo jwenn oswa-la adan on swaré  
Yonn pa konnèt lòt  
Yonn gadé lòt  
On ti dansé alapèktékolé  
On dòt dansé kolé-séré ka nwazété  
É mi yo ja chofé.

Yo pran dèwò pou yo, ka chèché on koté  
Pou yo fouré kò a yo avan présyon-la désann.  
Pa two lwen, yo pani tan.  
On ti tou, on lizyè a kann, on hazyé.  
Adan on nwèsè pou ayen pa vini déranjé yo  
Dòt ki dézòd a krapo e vyè a klendenden.

Menm manzèl ki sé on fanm  
Pa chèché a konnèt non a Mèt-chòz.  
I pa vlé sav ahak asi nonm-la ki kay soulajé-y la.  
Kò a-y sé ta-y é pa mandé-y lèsplikasyon.  
Ka ou vlé fè : Lè fimèl bèf ansézon  
I pa pou sav si bouva galé.  
Sa ki fèt, fèt ; sa ki pa fèt pa fèt.

É Nostròm limenm a-y pa ka pozé kèsyon.  
A pa labitid a-y janmen Bondyé.  
Mé lontan i potoko rédi konsa.  
Fanm-la limenm a-y ja la paré pou rantré o konba.  
Kòk a tè sé pou bat : alòs yo kòchté.

Misyé ki sé mèl a koké-jété ja woté fizi a-y.  
Sosé dwèt a-y an andé a manmzèl,  
Pou gadé si i ja paré pou wousouvè.  
Manmzèl wouvè katyé pou laji pasaj-la  
Mété men a-y pou vérifyé si fizi-la chajé  
Woy manman ! a pa on fizi, sé on bazouka!  
Nèg-la limenm a-y pa lontan é ja mèl chapo  
Davwa pwèl a kochon sé manman lasité  
É bèl bonda pa lasanté  
Alòs panga kanmenm.



Apré yo pran-y doubout  
Parapòt a zèb mouyé é nich a foumi  
Mi yo ja ka naté asi bankèt dèyè a vwati-la  
Mi yo ja ka bay adan, koko an kòkòt  
Sé moun-la poko jen palé : “Histoires sans paroles » :  
Dayè pou yonn pa ni ayen pou di  
Palé pé vin trouvé-y ka pòté larézon.  
Oswa sé pou gonflé moral a yo  
Yo sanfouté lamoral.  
Adan sitiyaasyon lasa pa tini réfléchi,  
Pa tini pawòl initil.

Jou-lasa vennsenk novanm  
San konnèt ni tit ni tinon  
On nonm é on fanm, dé bèl moun  
Ochan kon malpwòn ki vwè kivèt nèf  
Lésé lanvi kon anvayi yo  
Pou kouri soulajé yo  
Adan on ti tou, on hazyé, on lizyè a kann.  
Sa ja fini é kè a yo kontan.  
Krapo é klendenden ka kontinyé bay bal a yo tou léswa  
Ka atann dòt vizitè.





« Onfwa » (C.Kétou)


## *Lè mwen vwè-w*

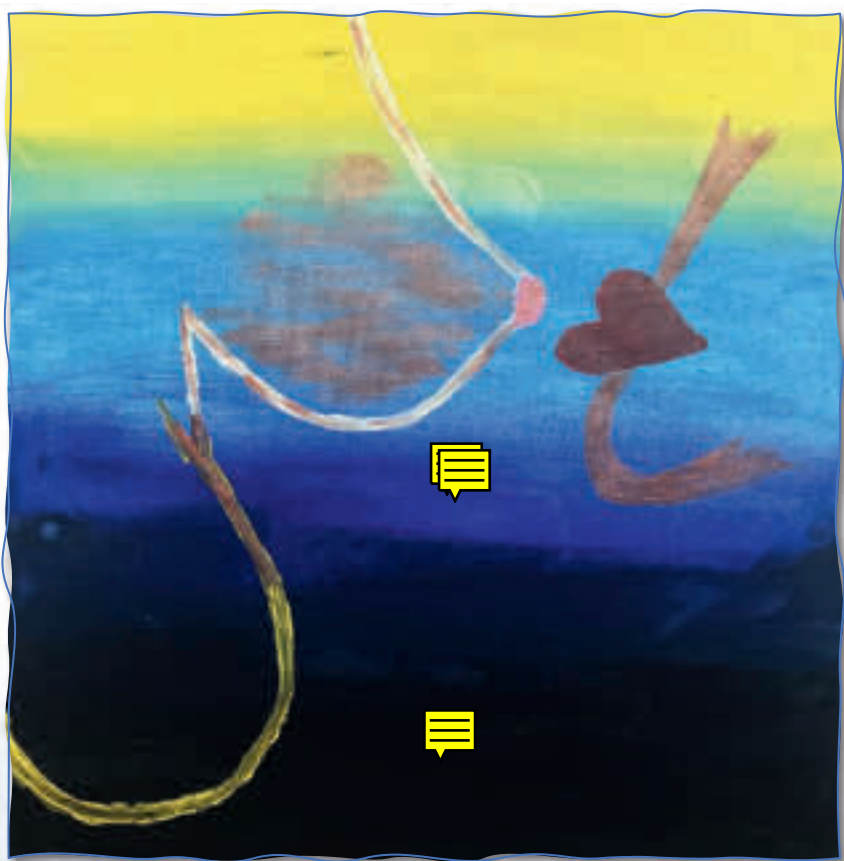
Prèmyé fwa nou kontré  
An pé pa di sé koulè a zyé a-w an vwè  
Oben davwa ou té ké on fanm a tèt.  
Konfèdmanti sé pwent a tété a-w an vwè  
Sé ti fès won a-w ki plen zyé an mwen.  
Ou té mèt tout twèl a-w dèwò  
Sé vré.

Mé jòdi asirépapétèt  
Pli bèl zay a-w sé lè ou toutouni.

Prèmyé fwa nou fasadé  
Sé anba vant an mwen ki lévé ansikso  
Pou f'an savé mové tan ka vini  
É sa fèt adan on batzyé.  
An té ja vlé santi lèw a-w si tan mwen  
Pou konnèt dousè a yo, savè a yo.  
Fè lang an nou liyanné kon dévoran.  
Onfwa onfwa, an tèt an mwen, an fè lantou a kò a-w  
É kon moun avèg, men an mwen ka chèché chimen  
Pou pa pèd chimen anmitan pwèl.

Wi fanm, prèmyé fwa an vwè-w  
An té vlé konnèt andidan-w.  
Fourajé tout ti kwen kaché akaz a-w  
Pou dékouvè sèkrè a richès a jaden a-w.  
Sèkré a bèlté a kawkas a-w  
Sé pou mwen santi mwen alèz  
Pou savé an pé pozé tèt san krentif  
Kon akaz a manman.

Mé apré tousa fanm  
Pou an rété la é pa pati.  
Davwa an ja fè  alé é vini  
Parapòt a mové kalkil é twòp pwésé  
An vlé konnèt fon a kè a-w  
An vlé savé sa ou ka rèsanti  
Sa ki ka fè-w pléré é sa ki ka fè-w ri  
Sa ou ka chèché adan lavi é sa ki ka tòtòy vou.  
Si ou ka kwè bra an mwen ké pé soulajé-w  
Si prezans an mwen ké fè-w santi ou pa tousèl  
Alòs si ou dakò, kwè mwen, kwè doudou a-w  
Ou péké janmè tousèl ankò.



*« Pwèmyé fwa mwen vwè-w » (Joa)*

## *Pawòl a malpalan*

Onlo moun ka di mwen ou sé on malmaké, on féлага  
Mè lé an avè-w a pa sa an ka vwè, a pa sa ou ka sanm.  
Onlo moun ka di mwen ou sé on kokofyolo, on boug a tèt flo  
Mé a pa sa ki ka parèt lè nou ka bokanté pawòl.  
Onlo moun ka di mwen ou sé on malvéra  
ki pa tini pon rèspé pou fanm  
Mè pa ni pon nonm ki ja mété mwen alonnè kon ou ja fè-y.

Yo rivé di mwen ou sé on bagoulè,  
vométan an rété lwen lwen a-w  
Kon kay é kannòt.  
Si ou fè nò, fè sid. Si ou fè babò, fè tribò.  
Pannansitan lè mwen avè-w an pa ka vwè danjé.  
Lè nou ansanm an pa pè ayen.  
Tèlman ou ka mèt mwen anlè, pwotéjé mwen.

Alòsdonk an pa ka kouté pawòl a machann kankan.  
Moun lang a yo sal kon machpyé a légliz.  
Ki ka véyé zafè a moun toupannan kochon ka fè on toumbélé  
an jaden a yo.  
An désidé viv vi an mwen jan an vlé.  
Lontan an ka miziré twèl an-mwen.

An ka frékanté moun an vlé,  
an sanfouté vyé pawòl yo ka di si-w.

Sé vré ou sé on moun èspésyal ki pa ka sanm tout moun  
Ki pa ka sanm pon dèt moun an konnèt.  
Sé vré ou ni jan a-w ki pa jan a tout moun  
Ni ta pon dèt moun an ja jwenn.  
Mè an ka douwé-w rèkonésans.  
Pas sé moun-la ou yé la ka fè si an sé mwen  
San mas, san fosanblan, san fè sanblan.

Jòdi parapòt a malpalan ou ka di mwen panga  
Pas ou vlé pa an santi mal anba sé kout lang-la  
Boug an mwen, pa tòtòy lèspri a-w, pa chaléré kò a-w.  
Moun a-w sé moun a-w.  
Nou pé kontré adan on swaré.  
Nou pé bouré bòdla, nou pé oben an rivyè.  
Nou pé jwenn an lari oben adan anboutéyaj.  
Dèpi zyé an nou kwazé,  
nou ja konnèkté é kouran ja ka pasé.  
Nou sav nou ké jwenn.

Nou ké jwenn on koté anba fèy, on koté ola pa ni mako.  
Nou ké libéré nou an jan nou vlé, an jan nou ka santi-y.  
É manfou a malpalan ka makrélé.  
Manfou a fouyaya ka lonviyé.  
Zafè a kabrit a pa zafè a mouton.






« San mas san fo sanblan » (Kilou)

# Kòkòlò

On kòkòlò si plaj Senfwanswa.  
Pa lapenn atan solèy kouché  
Nou tousèl asi plaj-la.  
Lonji-w si sab-la toutouni kon manman-w fè-w.  
Annou voyé zyé kanmenm pas ou pa jan sav.

Santi chalè a solèy-la si po an mwen.  
Santi chalè-la ki ka monté anba vant an mwen.  
An ka rédi kon boukèt.  
Sé vré, an pa on pinantòch.  
Kidonk sa ké bon oswa-la.

Koko ochan é ka chèch  ch koté pou i rantré.  
Douvan, dèyè, i anmègdé.  
I té ké vlé omwens fouré yenki tèt chòv la.  
Annou atann tibwen, pran pasyans, pa chaléré kò a-w.  
Anplis nou savé byen koko pa tini zépòl  
Dèpi tèt rantré, toularèstan ka suiv.

Alòs lésé mwen niché lanbi a-w avan.  
An pé ké fè voras.  
É aprézan lésé mwen langé-w.  
Pou mwen pran gou a-w é lodè a-w  
Ès ou ka santi manch a pilon-la anlè kuis a-w ?



Woy fanm ! Ou ka rann mwen tèbè.

Zòfi a-w ja paré, pran-y é mété-y an bouch a-w.

Fè-y rantré dèpi tèt a-y jiska ké a-y.

Pran tan a-w pou woté tout chè-la si zo-la.

Sisé tèt a gwo pwason-la, zyé gran wouvé ka gadé-w.

Ou enmé vwè plézi an zyé an mwen.

Alòs an ka monté asi vant a-w pou ba-w sa kòmifo.

Sé vag a lanmè-la ka fwayé.

Yo ka ban mwen tanmpo la pou chak koud-ren.

Mè osi pou vant an mwen ki ka rimé an kadans.

An ka monté é an ka désann.

An ka akséléré, an ka débwéyé, an ka ralanti.

An ka rantré é an ka sòti.

An ka dousiné-w é an ka défoufouné-w.

Solèy-la toujou cho asi po an nou.

Nou ka swé kon kannari chatengn.

Mé tini swè, dlo-koko, dlo-toloman mélanjé.

Ay bondyé fout sa bon !

Oswa-la, an ka pran vou a gou an mwen.

Manfou a jounou an mwen ki ka limé asi sab-la.

Nou ké konté mò é blésé apré.

Woy mézanmi ! Pa tini mèyè biten ki sa.

Fout on kòkòlò si plaj dous !

Fout sa bon on kòkòlò si plaj Senfwanswa !



*« Kòkòlò asi plaj Senfwanswa » (ChrisAngel)*

## *Avan twota maré nou*

Annou pwofité pannan nou jenn  
Davwa tété doubout sé pou on tan.  
Annou pwofité avan nou dédou  
Alzaymè pa ka dòmi  
I pa konnèt klas sosyal.  
Alòs annou pwofité avan i tonbé si nou.  
Annou pwofité avan nou alabébétoum.

Mété-w la dèyè mwen pou jouwé,  
men a-w anlè anbado an mwen.  
Jouwé pou mwen, jouwé asi mwen, jouwé épi mwen.  
Fwapé doudou an mwen, fwapé nofwap.  
Pa arété, fwapé a dé men, fwapé pli fò mwen di-w.  
Fwapé dé tanbou a bonda-la,  
sé limenm ka boula pou ba-w tanmpo-la.  
Ou ké pé maké é suiv lidé a-w épi fwazé a kè a-w.  
Fwapé po-la pou fè tout kò an mwen pran difé.  
Pou nou dansé é dansé ansanm ansanm.

Chè ti doudou, an ké lésé-w dirèksyonné.  
San di ayen é zyè fèmé an ké suiv vou san pon krentif.  
An ja ka santi mwen on jan kon fanm fòl  
Mé an sav sa ki ka rivé mwen.

A pa malkadik ka pran mwen, a pa fwèt an fwèt nonplis  
Mé latranblad asi mwen, anba on voumtak dépwèlè  
Ki ka voyé mwen monté ho.

Vou ou sav la ou vlé mwen rivé, ou sav la ou vlé nou rivé.  
Nou kay monté o fiwmaman, nou pati pou nou touché syèl é  
zétwal.

Pou nou pran bédizyon a Bondyé.  
É lè nou ké pann anlè la pou pran on pòz  
Ou ké dousiné mwen, kaliné mwen, dòloté mwen,  
chouchouté mwen  
Pou moman-lasa diré lontan, lontan lontan lontan.  
Toultan lavi ka pèwmèt.  
Avan nou komansé dékoud.



*"Avan twota maré nou" - (Alix)*

# *Yonn an lòt, yonn asi lòt*

Gadé mwen an zyé  
Pou mwen vwè ki pòtalans an tini ba-w.  
Gadé mwen an zyé  
É lésé mwen vwè tou sa ki an kè a-w.  
Gadé mwen an zyé  
Pou mwen santi lanmou ou tini ban mwen.  
Gadé mwen an zyé  
Wi, doudou, gadé mwen  
É lésé mwen vwè tout féblès ou ka kaché.

Annou mélanjé nou  
Pou nou chaloupé  
Asi mélodi a la-vannou an nou.  
Annou rété kon sa, yonn an lòt, yonn asi lòt.  
Ansanm nou pli fò.  
Kolé séré, annou vlopé nou  
Kon koulèv ka bwaré branch a pyébwa.  
Doudou, pa kalanjé, pa kalkilé, lésé-w alé.  
Lésé mwen menné-w on ti koté dous dous dous

An ka santi-w rèd kon kann  
Paré pou pasé an machin a jid-kann.  
Rété la pou an woté tout ji ki andidan-y.  
Pou plen gòj an mwen épi dousè.  
Pou dousi kè an mwen.  
Lésé détwà ti gout tonbé asi tété an mwen.  
Pran zèz a-w pou wozé jaden-la.  
Tini bèl flè ou poko dékouvè.  
Ban mwen tiyo-la é lésé mwen gidonné-w.  
Aprézan lésé-w glisé andidan mwen  
Kon gonbo an gòj a maléré.








*« Zyé a lanmou » - (Vale)*



## *Lè mwen tousèl*

An kouché si do ka gadé syèl-la  
Anmitan lannuit-la an tousèl kon monyonn é montout  
An jan lalin ka kléré la  
Ou té ké di nou granjou  
É mwen, an la ka sonjé-w.


Dwèt an mwen ka fè lantou a bouch an mwen  
An ka fouré yonn andidan-y.  
Men an mwen ka désann an kou  
Pou apré kanpé asi tété  
Jwé avè bout a-y, karésé-y, pijé-y.

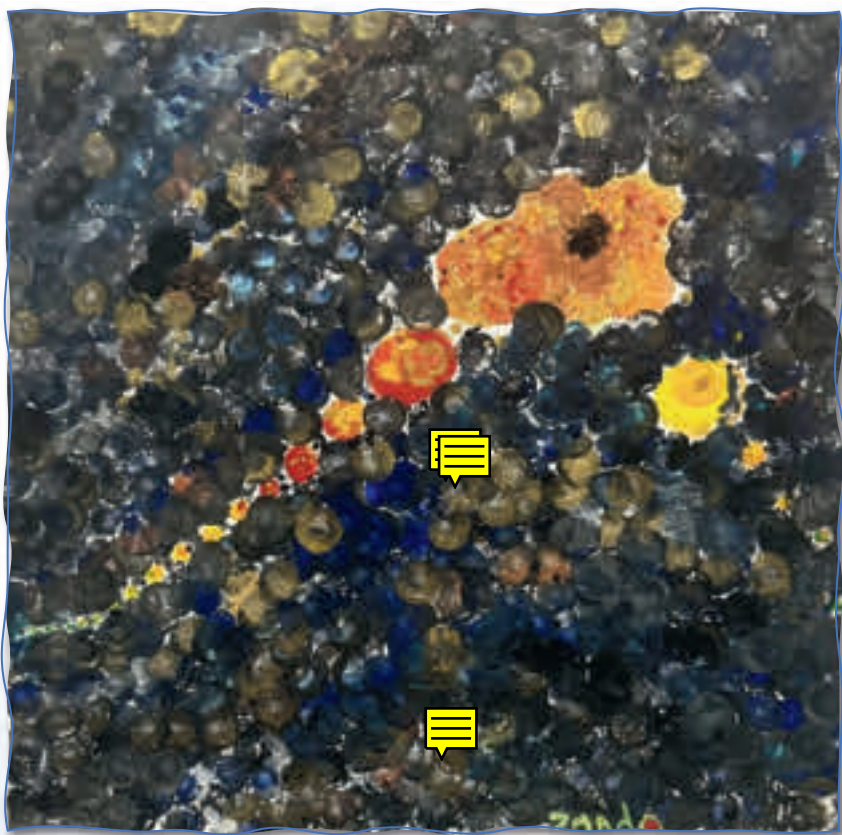
Oswè-la, an ké fòsé kontanté san vou.  
Dapré sa ou ja montré mwen, sa ou ja fè mwen  
Pou f'an santi pa ni fanm kad an mwen  
Ki ké pran plas an mw  an fenfon a kè a-w  
Pou montré kijan ou ehmé mwen adébòdé  
É pou bon enpé tan ankò kivedi toultan

Oswè-la ou pa la  
Alòs an wousosé dwèt an bouch  
Pou mouyé-y é paré-y pou kontinyé travay  
Men an mwen ka suiv chimen men a-w trasé  
Pou rivé asi lonbrik an mwen  
Dirèksyon vòlkan-la ki ka atann bouch gran wouvè

Mi an rivé toupré vòlkan-la  
Chalè a-y ja ka ban mwen mé sa poko sa  
An vlé difé-la, bwazyé-la  
Kifè an ka tòtòy ti bouton a démarè-la  
Lav-la ja ka koumansé koulé ajékon  
I cho, I épé, I dous,  
On dousè ki toujou fè-w plézi

Mé sa toujou poko sa é kò an mwen pa kontanté  
I vlé èsplozyon ; i vlé èsplozé kon lè ou ka travay-li  
Kidonk men an mwen ka kontinyé suiv tras a-w  
Ka menné andidan gran foyédifé-la  
An ka mèt on dwèt andidan  
Way!... sa ka bouyi kon bouyi fèt  
Dé dwèt, pwésyon-la ka monté  
Twa dwèt... mi i pété... boum!

Pa ni méyè biten ki sa lè ou ka rivé komandé vòlkan-la  
Mé sé on piti  solasyon  
Davwa an vérité  
An té ké vlé sé vou pou fè travay-la  
É apré ou byen koké mwen  
Lonji kò a-w akoté an mwen  
Vlopé mwen an bra a-w  
Konsa an té ké okonplè.



*"On èsplozyon adan lannuit" - (Zando)*

# *Kadans anba lapli*

Jòdla pa ni sòti.  
Nou ka rété fèmé akaz  
Ni mové tan ki anonsé.  
On ti lapli si tòl sé pou nou kabanné.  
Loraj kay sonné an chanm an nou.  
Zéklè kay kléré lanmou an nou.

Bayonné mwen pou an pé pa palé.  
Pou an pé pa di-w Non.  
Maré men an mwen pou an pa ripousé-w.  
Ban mwen on krankran pou an pé pa sòti an zatrap-la  
É pou an pa annéta rèfize plézi, jwisans, nirvana.  
Sé-w ki mèt, mwen é jij a lafè.


Maré pyé an mwen pou an pa channda, pou an pa kouri.  
Pou an pran pinisyon an mwen san di ayen.  
É menmsi sé on zatrap a dousé é bonnè  
Kanmenmsa sé on èksitan vyolan.  
Alòs an ka di-w mèsi misyé lèjij  
Ki kondanné mwen pou lanmou « à perpétuité ».



« On Krankran a Lanmou » - (Nico)

## *An enmé sòwbé koko*

Wi nonm,  
An ké pran tan karésé-y, kalé-y  
Pasé dwèt an mwen asi bò a-y, asi fil a-y  
Fè kòl woulé a-y monté é désann  
Touné-y kon mannivèl  
Kajolé-y, minyonné-y, séré-y fò  
Jistèkont pou pa fè-w soufè.  
On ti présyon ki ké voyé-w monté.  
An enmé vwè-w kon sa.  
An savé tini sisibèkdòz ki ka di sa sé vis.  
Avè-w a pa vis, sé enmé nou enmé.  
Pa tini vis adan lanmou ki vré.  
Alòs, an ké kenbé ti mons-la avè tout lajè a men an mwen.

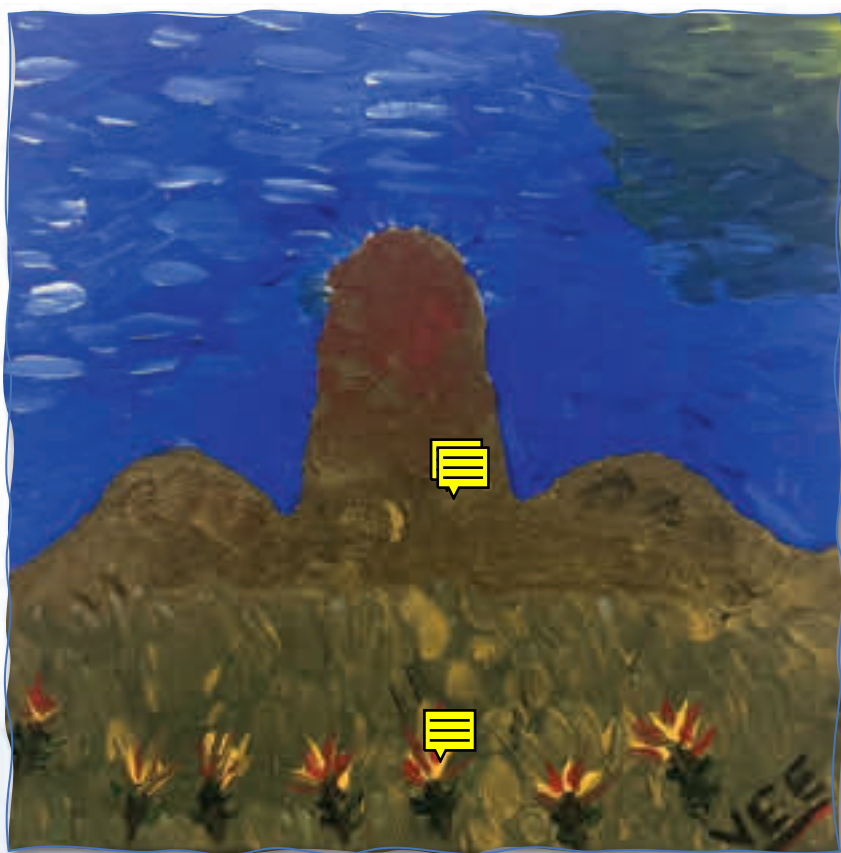
Pas sé biten an mwen  an konnèt-li byen  
An sav sa i vlé, sa i enmé, sa ki ka fè-y gonflé.  
An sav sa ki ka fè-y doubout pikan pou i fè midi pil.  
Sé vré menm! Chak twèl ka koud épi fil a-yo.



Apré men an mwen jouwé partison a-y  
Sé bouch an mwen ki ké pran larèlèv  
Kifèvwè, menm jan an ka manjé on kòwné glas  
An ké pasé pwent a lang an mwen asi tèt chòv a ti mons-la  
Fè-y fè dé ti won alantou a-y pou pran lodè a-y, gou a-y.

Niché-y kon kòwné glas, dèpi anwo jis anba  
Mété-y an bouch an mwen kon sisèt é fè-y touné  
Pran tout tan an mwen pou fè-y rantré, fè-y sòti, fèy rantré, fèy  
sòti

An ké mété tout an bouch an mwen kon voras.  
Men an mwen ké vin ba-y on pal pou fè plézi a-w monté.  
An pé ké arété toutan ou pa ban mwen ji a-w,  
Toutan an pa fini lèt a koko a-w.  
Aahh!! An enmè sòwbé koko!




*« An enmé sòwbé koko » - (Vee)*




# Jòdi sé on jou èspésyal

An sé on fanm djòk, on mètrès fanm.  
An kaz an mwen sé mwen ka gidonné.  
An travay an mwen sé mwen ka menné.  
An pa ka sipòté pon moun ban mwen lòd.  
Kifè, an enmé libèté an mwen.  
An enmé mèt a sa mwen ka fè.

Mé jòd-la sé anivèsè an mwen.  
An vlé sòti an wòl-lasa.  
An vlé lagé gidon a tout, san manman.  
Jòd-la an vlé pran-y alafoutépanmal.  
Alòs vou osi, fò ou lagé-w tibwen.  
Pou ban mwen-y  ou an mwen.  
San gadé ni douvan ni dèyè.  
Apré dé koup chanpangn  
Sé sèl kado an paré wousouvè.

Jòd-la, nou pa kay fè sa alamanman-papa.  
Jòd-la fò-w mété-w an pwent.  
Bayonnèt o kannon pou monté o konba.  
Jòd-la nou ké komansé alakalifouchon.  
Apré nou ké kontinyé alajanmbé-bayè.  
Pou laji chimen-la pou bildoze a-w pé bildoze andidan-la.  
Apré ankò, nou ka pran-y alakabwèt-détlé  
É nou ké koda alakalibannjo.

Anba on koko dékalè anrajé  
Ou ké pé démaré lang a-w osi.  
Jòd-la an ka ba-w lotorizasyon  
Fè konsi an sé biten a-w, bèt a-w, èsklav a-w  
Ou ké pé di mwen tout vyé pawòl ou vlé.  
Nou la a dé, on  pawòl a dé plas  
Moun pa ka tann nou.

Jòd-la sé on jou èspésyal ban mwen  
Ou ké pé di mwen an sé bòbò a-w  
Pa ni pwoblèm davwa an pa jalou karapèt a Karénaj  
Lè sé pou vou an ka fè sa.  
An sé salòp a-w.  
An enmé tann vou di mwen sa.  
An sé fimèl kochon a-w.  
An dakò pas sé pou vou.

Ou ké pé ralé mwen pa chivé  
Pou mété tèt an mwen an fouk a-w.  
Fè mwen manjé bouden.  
Fè mwen woté tout lèt a koko a-w.  
Pou opozé-w chajé avan senk jou.  
É mwen osi an ké palé, an ké plenn, an ké sipliyé-w  
Alé gwolous pa fè dèyè, manjé mwen.  
Pa kayé, pa tchoulé.

Koké mwen doudou, koké mwen.  
Ou pa bizwen pè, koukoun sé né a kochon, i pa ka izé.  
Ou ké pé pichonné mwen pou fè mwen sav hotè a plézi a-w.  
Ou ké pé ban mwen dé tap si fès pou di mwen « yasala »  
É sa ki la sé biten a-w, bitasyon a-w.  
Sé la ou ka planté patat  
Sé kalòj a [yellow box] n a-w.  
Aaaay tonnè !




*“Pawòl a dé plas” - (Kikin’)*

# *Mizik a lanmou an nou*

Zyé dan zyé.  
Men dan men.  
Kè dan kè.  
Kò dan kò.

On ti bo kyoup-kyoup  
Mwen ja ka brenné si-w  
An kadans a batman a kè an nou  
A vibrasyon ki andidan kò an nou.  
Sé kout koko alé pou viré  
On ti kou a dwat, on ti kou a gòch  
Douvan dèyè, anwo anba  
A tan é a lè, rètan.  
Pa lapenn an fè koukou-dèdè,  
Davwa sé mwen ki ka menné kò an mwen.

Gadé mwen.  
Gadé andidan nanm an mwen.  
Gadé pli lwen.  
Pli fon ki sa zyé a-w pé vwè.  
Ès ou ka vwè fòs a lanmou an nou ?  
Ès ou ka vwè kijan nou bèl ?  
Kijan nou akwòdé?  
Kijan nou ankonplisité?  
Annarmoni ?

Ti dansé an nou yonn adan lòt  
Ozuil-dè-gonmbo.  
I dous kon siwo miyèl.  
I sikré kon sik-a-koko.  
Woooy manman mwen!  
I ka ba-w fòs kon siwo bwa-bandé.  
I ka woté tou  aoulé a-w  
Kon lè granmanman té ka fwoté-w lè ou té toupiti.



« Mizik a lanmou an nou » - (Ti Lel)

# *Dèpi siren a genbo jis a siren a pipirit*

Oswè-la, an paré pou koké tout lannuit.  
An paré pou grajé koko a-w jous douvan-jou.

Davwa

Kòkòt an mwen é kòk a-w annankò.

Fèt yonn pou lòt.

Pou yonn andidan a lòt.

Ay doudou-chéri mi bon biten !  
Mwen enmé santi lang a-w trasé asi kò mwen.

Lè i ka fè lantou a b  a tété an mwen.

Lè ou ka tété yo, lè ou mòdé yo.

An té ké vlé ou koké mwen dèpi solèy kouché.  
Pilonné mwen jous o pipirit-chantan.  
An enmè lè ou ka niché mwen pannan nou pyé-pou-tèt.

Lè ou ka sousé ti flè an mwen.

Fè mwen monté an syèl.

Pou ou bwè tout miyèl ki andidan an mwen.



An té ké vlé koké alé-viré  
Dèpi genbo mété tèt anba pou dòmi.  
An té ké vlé ou lésé bisui a-w tranpé andidan mwen.  
Jistan solèy lèvé asi tèt chòv a rèd-a-pisa.

An vlé monté chouval, sizé asi Pòpòl ogadavou.  
Atoupannan an ka rimé, lyanné é dansé an kadans a zouk-lòv.  
An vlé santi-y andidan mwen an fenfon a zantray an mwen.  
Woy nonm an mwen !





*“Dè siren a genbo a siren a pipirit” - (J.C)*

## An té ké vlé

An té ké vlé ou di mwen ou anvi vwè mwen

Chak jou.

An té ké vlé ou di mwen ou fen mwen

Chak swa.

An té ké vlé ou di mwen tèlman biten.

Sé vré sé pawòl an ja konnèt.

Pawòl ou ja di mwen san an janmen las tann yo.

Lè ou vlé, lè an pa ka atann mwen

Ou ka mété-w alèz a-w san pon jennman

Pou di mwen fòs a lanmou a-w.

Mè jòdi-la, bouch  w ka rété fèmé.

Ou pa ka di ayen.

Alòs mwen menm an mwen bouch an mwen klòz.

Mè an ka tann vou san ou palé.

Davwa zyé a-w ka palé ba-w

Oben sé vou ki ka palé avè zyé a-w.

Pòz a-w é kò a-w ka montré mwen sa ki andidan-w.

An pa bizwen entèwprèt

Pou tann sé pawòl dous la an tèlman enmé la

Mé nou pé lésé yo tonbé on moman.

Alòs ou pa oblijé palé

Sé twòp palé ki fè si krab pa tini tèt.

Anki kontanté-w fè men a-w sèvi lékè

Pou miziré longè é lajè a kò an mwen.

Fè lang a chat a-w travay kon ta awtizan-mason

Pou mété landui a tandrès dèpi tèt jous an pyé an mwen.

An té ké vlé ou fè-y jan ou vlé, jan ou ka santi-y, jan ou pisimé

Pou toujou konvèyé di mwen :

« Sé vou tousèl ki andidan lèspri mwen lajouné kon lannuit.

Sé vou tousèl kè an mwen enmé ».



« An Té Ké Vlé » - (Pèpèt)

## *Lè kè an mwen an lanbo*

Lé kè an mwen an lanbo  
Sé an bra a-w an ka trouvé pansman.  
Lè kè an mwen ka sengné  
Sé koté-w an ka pran fòs  
Sé bouch a-w ka ban mwen rékonfò.

Avè dé ti mo lanmou, dé ti mo doudou.  
Avé on ti karès, on ti kajolé  
Avé on bon piké djouk  
Ou ka f'an savé an pa tousèl  
Wouban mwen asirans, konfyans, é plis balan adan lavi.

Ou ka di mwen sé ansanm nou ké vansé.  
É lè kè an mwen chiktayé ka mèt mwen ozabwa  
An ka hélé-w pou vin sèkouri mwen.  
Alòs pa lapenn kalkilé ti doudou lanmou  
Menné mwen touché lakansyèl.

Wi chè, chayé mwen an zétwal  
Pou an pé obliyé tout traka, tout boulvès a lavi.  
An pé ké janmen las di linivè Mèsi  
Mèsi i mété-w asi chimen an mwen.



*“Lè kè an mwen an lanbo “ - (BLI)*



## *An ka kontanté mwen*

An enmé sé moman-lasa.  
An té ké vlé-w pou toultan  
Mé lavi pa ka pèwmèt.  
Davwa mwen angajé on dèt koté.  
Ou pa madanm mayé an mwen  
Ou pa menm madanm konkibin an mwen  
Ou sé fanm koté gòch.  
An sav osi tout biten sé pou on tan.  
Davwa an té on pitasyé ka chasé touléjou.  
Papa pa janmen arètè di mwen ti pawòl-lasa :  
« Ou ka bésé atè ranmasé plézi,  
mé fò-w monté an tèt a pyé-koko pou tchouyé bonnè »  
Mé dèpi nou ka rekanté nou  
An tini plézi, an pa tini bonnè.  
Alòs an ka kontanté mwen.  
Maléré pa ni gwo kè.  
An sav istwa an nou ké bout on jou.  
Alòs an ka pwofité ti moman-lasa.



Nou a dé, yonn asi lòt  
Koko an mwen gonflé andidan chòbòlòt a-w.  
Nou pa ka hélé kon zannimo.  
Ka fè lanmou ankontribann.  
On ti koké vitman-présé.  
Sa bèl, sa bon.  
An pé pa di si sé vou ki andidan mwen  
Oben si sé mwen ki andidan vou.  
Akwèdi nou toulédé andidan on dèt kréyati a Bondyé  
On kréyati ki sé NOU  
É NOU nou ka viv jan nou vlé toultan nou pé.





*« Ranmasé plézi mè bonè an tèt a pyébwa » (Joa)*

# Annou fè lanmou

Annou fè lanmou san varé kon zannimo.

Annou fè lanmou pou nou santi plézi monté an kò an nou.

Annou fè lanmou pou ba kè an nou tout tan a-y pou chalviré.

Annou fè lanmou pou nou kouté tout vibrasyon a nanm an nou.

Annou obliyé tousa ki alantou.

Pou kouté yenki souf a lavi ki andidan nou.

Annou pa présé.

Lésé men trasé konkidiré sé ta on gran awtis

Pou i désiné fòm a kò an nou : mòn, fon, ravin.

Sé vré, ni dé bèl awondi, dé ti sikatris lavi osi

Annou pran tan yo on ti bo

Pou konsolè kè, pou géri doulè.

Annou obliyé tousa ki alantou.

Konsantré lanvi an nou yenki asi nou-menm-an-nou.  
Anba karès an nou, avè béko an nou.  
Nou ké santi kò an nou ka soustrayé.  
Nou ké santi santiman an nou ka pati jwenn zétwal.  
Nou ké pèd kontwòl, lanmou an nou ké ay jwenn Bondyé.

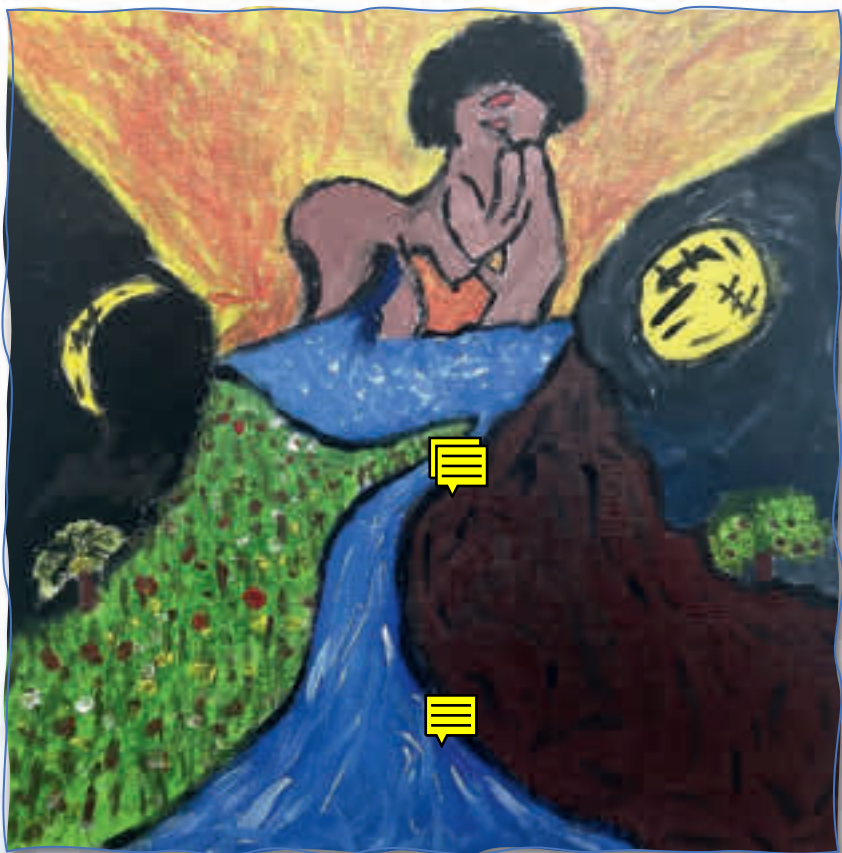
Annou obliyé tousa ki alantou

Nou ké èksploré chak ti mòso a kò an nou avè zyé an nou, avè  
men an nou, avè lang an nou.  
Nou ké kolé séré, nou ké dansé, nou ké glisé yonn si lòt kon  
yonn avè lòt.  
Nou ké fwoté koko si zabriko.  
É lè nou pé ké ka atann vòlkan ké èksplozé é rivyè ké soti an  
kabann a-y.

Annou obliyé tout sa ki alantou.

Annou fè lanmou san fouté adan.  
Pou tann nou di an malad a-w.  
Pou tann nou di mwen enmé.  
Pou tann nou di ou sé tan mwen é an sé ta-w.


Annou fè lanmou san fouté adan.



*« Annou fè lanmou » - (Marcus)*

# *Oswa-la nou ka fè-y jan nou pé*

Ou vwè an kontrayé dèpi kèk jou  
Kifè ou menné mwen sinéma  
Pou an soulajé lèspri an mwen.  
I onzèd-swa, nou sòti rantré akaz.  
Ou poko menm voyé dlo si-w,  
Ou ja toutouni kouché asi do ka èspéré mwen.  
An sav sé mannyè a-w di mwen san palé  
Fanm mwen anvi varé-w oswè-la.

An jan ou  ji-la,  
An ni lidé sé dépwélé ou vlé dépwélé mwen.  
Ou sav an pa hay sa é sé vré a-w.  
Yo pa ka mandé malad si i vlé bouyon.  
Mé tansyon : toujou sonjé an pa on fanm bwèt-a-kal.  
An pon jan menm pas yo ban mwen édikasyon.  
Mé konfèt manti an pa on fanm koukoun-séré nonplis.  
An pa on fanm-sikrèz ka palé bwodé.  
Modèl fanm sisibèkdòz ki ka fè chichi  
Douvan on rèd pin-a-boukèt.

Toupannan anbavant a yo ka chofé é ka mandé on dèkwa.

Mé oswè-la ou pèd ta-w, davwa zanglé débaké san avèti  
É san ka koulé kon dlo an ravin an mwen.

Pa menm dwété ou péké pé dwété.

Kidonk boug an mwen

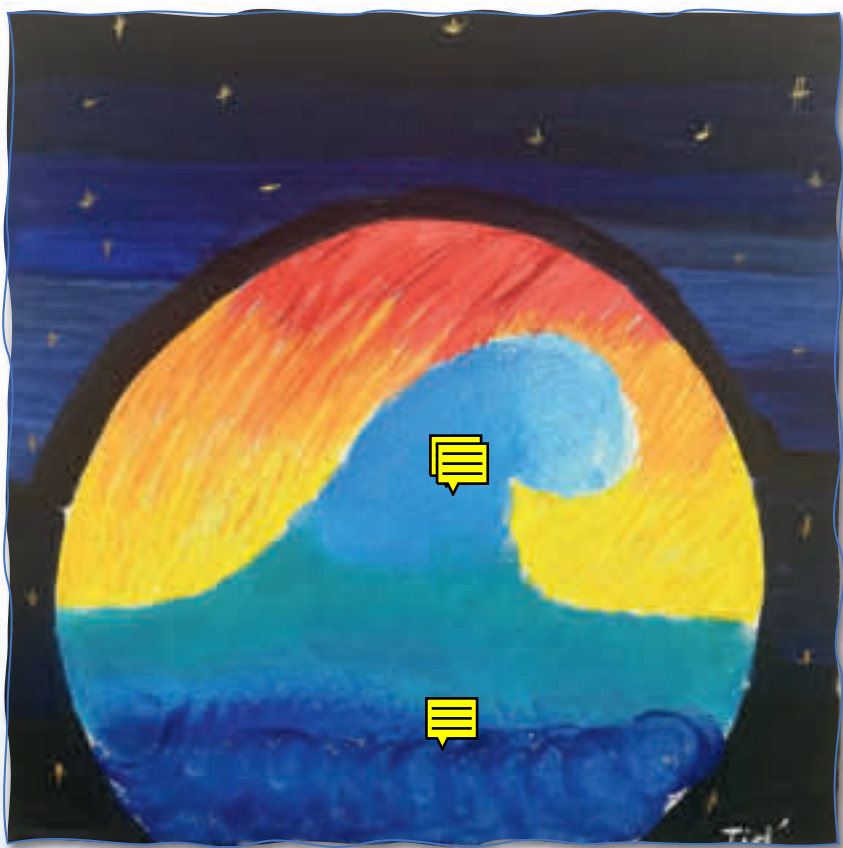
Sé mwen ki ké fouté lapat asi koko a-w

Sé mwen ki ké okipé dè-y, pou fè-y pléré, mandé padon

É moli tibwen pou fè-y rivé a sizè é dimi.







*« Oswa-la nou ka fê-y jan nou pé » - (Tid')*



## *Sé rou an vlé*


Padavwa vou é mwen nou kòlè  
Padavwa vou é mwen an tribilasyon  
Pou obliyé soufrans  
An ay chéché rékonfò an bra a on dèt moun.  
Pou obliyé doule  
An ay chéché lanmou on dèt koté.

An lésé on ti bagoulèlè basé mwen  
Épi détiwa ti mo dous an zorèy an mwen  
Dé ti pawòl pli léjè ki lapli van ka chayé.  
Fè mwen kwè ou byen foutépamal.  
Fè mwen konprann an mérité plis ki sa, plis ki vou.



An lésé on dèt moun karésé mwen, santi mwen.  
Miyonné mwen, dòwloté mwen, makchiné mwen  
Fè mwen konprann pa ni pli bon fanm ki mwen  
Menm jan ou té ka fè-y avan  
Fè mwen konprann avè-y lavi ké pli senp, pli bèl  
Menm jan ou té ka fè-y avan.  
Asiré-pa-pètèt an ké adoumanman  
Menm pawòl ou té ka di mwen avan.

An lésé on étranjé rantré an fant an mwen  
Pou fè mwen jété pa dèyé-do tout pwomès nou fè nou  
Tout bon moman nou té pasé.  
Fè mwen kwè adan on dèt lanmou doublèvé-doublèvé  
Li é mwen é mwen é li.

Mé tousa sé bétiz, tousa pa ka fè kont.  
Davwa jòdi, lè i ka di mwen pawòl siwo-miyèl  
Sé vwa a-w an ka tann ka di mwen fout ou bèl, fout ou dous.  
Lè men a-y ka ponmlé si badikou an mwen  
An pa ka vòltijé an plafon  
Kon lè ou té ka mété lang a-w an fon zòrèy an mwen.  
Lè i lonji  mwen  
Adan alévini a-y, rétrogradé-frenné-akséléré a-y  
Sé non a-w ki ka monté an gòj an mwen  
Sé non a-w an vlé kriyé.

Davwa sé bra a-w an vlé santi alantou an mwen.  
Sé sikdòj a lèw a-w an vlé gouté.  
An vlé sé bouch a-w ki pran nèkta a flè an mwen.  
Yenki sonjé sa, onfwamenm kò an mwen ja ozabwa  
An ja ka pran lanvòl.  
Rivyè-la ka monté paré pou débòdé.  
Ka ou vlé fè : sa ki la pou-w larivyè paka chayé-y

An pé monté é désann pou chèché lanmou akokangn  
Sé vou sèlman mwen vlé.  
Sé vou ki andidan kè an mwen, an lèsprì an mwen.  
Sé vou an vlé santi ka najé an lanmè an mwen.  
Sé vou an vlé santi an pwofondè a loséyan an mwen.  
Tou larèstan sé bétiz  
Sé vou menm mwen vlé.



*« Men a on dòt » - (Joa)*

## An jaden an mwen


An jaden an mwen tini on bèl ti flè  
On ti flè plen koulè kon lakansyèl.  
Onlo papiyon vlé pozé si-y.  
Onlo miyèl vlé bitiné-y.  
Mè sé on flé pa kon sé lézòt-la.  
Sé-y ka chwazi ki papiyon ka pozé si-y  
Sé-y ka chwazi ki miyèl ki pé sousé-y.

Si ou pran tan gadé-y ou ké dékouvè valè a-y.  
Si ou pran tan obsèrvé-y ou ké konnèt pouvwa a-y.  
Si ou pran tan karésé-y  
Si ou pran tan ouvé pétal a-y yonn pa yonn  
Pou ay chèché sa i ka kwè an mitan kè a-y  
Ou ké santi on ti lodè vanni  
Défwa on ti lodè kannèl oben miskad  
Pé fè-w kwè sé on gato.

Ou pé karésé-y avè men a-w mè pou i pé sa dévwalé-w sèkrè a-  
y plit vit  
Ou pé dòwloté-y avè lang a-w.  
Lè i ké santi chalè-la, dousè-la  
I ké ouvé pétal a-y pli gran pou lésé  
Mistè a-y sòti .

Si i an konfyans i ké lésé-w rantré an kè a-y  
Avè lang a-w oben avé dwèt a-w  
É ou ké konstaté chimen-la gran ouvè  
É kon lè ou ka trouvè on trézò  
Ou ké rété bouch ouvè douvan ispèktak-lasa

Ti flè-la ké mété-y ka briyé, ka kléré  
On limyè ki ké vèglé-w  
Ti flè-la ké palé ba-w, ké kriyé non a-w  
É mi pli bèl moman-la, ouvè zyé a-w  
Ou poko jan vwè sa.

On rivyè, on bèl  rivyè ka koulé  
Dlo a-y klè, dlo a-y cho  
Si ou pran tan gouté-y  
Ou ké vwè i sikré.

Si ou lésé-w alé, si ou rantré an sous-la  
San konprann san lèspikasyon  
Ou ké santi-w on jan  
Ou ké santi san a-w ka bouyi an vèn a-w, kò a-w ka vin rèd é ou  
ké pran fòs, ou ké mofwazé.

Ou ké santi-w bèl kon Denzel Washington  
Ou ké santi-w fò kon Mohamed Ali  
Ou ké santi-w brav kon Malcolm X  
Ou ké santi-w puisan kon Nelson Mandela

Gadé jan ti flé an mwen ka mété-w  
Sé pou sa tout papye on vlé pozé si-y  
Sé pou sa tout miyél vlé bitiné-y  
Mé sé vou i chwazi





*« Jaden an mwen » - (Tichat)*



## An fenfon kè

An té ké vlé montré-w andidan an mwen  
Pas pawòl senp pa ka sifi pou ou savé  
Sa an ka kaché an fon a kè mwen  
Pas diksyonnè pa tini mo pou dékri,  
Ni pou détayé santiman an tini ba-w.

Pa tini mo  
pou di-w kijan kè an mwen ka bat pou-w  
pou di-w kijan ou pran zèz a-w an tèt an mwen  
pou di-w kijan tout kò an mwen ka kriyé-w  
pou di-w kijan sèl non an vlé hélé sé ta-w  
pou di-w kijan sé ~~you~~ mwen enmé.



Dlo ka koulé an zyé an mwen  
Pas an sav ou pé ké janmen konnèt nannan a kè an mwen  
Pas lanmou pa vlé di réyalité ou bita-bitita  
Pas an pé pa b-aw tousa ou mérité  
Pas an malad a-w é sa ka fè mwen mal

An té ké vlé kontanplé-w chak jou é pou toujou,  
An té ké vlé ou rasazyé tout swèf an mwen  
An té ké vlé konsomé-w san janmen fini  
An té ké vlé pipinyé-w san pozé  
Pou NOU diré lontan lontan lontan.

Sa an té ké vlé ba-w sé lonné é rèspé  
Sa an té ké vlé pou-w sé réisit é siksè  
Sa an té ké vlé ba-w sé lanmou é trankilitéé  
Sa an té ké vlé ba-w sé bonnè é JOA.





*« An fenfon kè » (Nado)*

# On TKR

Solèy poko byen lèvé, on sèl zyé a-y ja ouvè.

I ja lè pou mwen sòti an kabann.

Lè rivé pou an ay travay.

Mé andidan an mwen ka brilé mwen.

An tini on mankman.

An bizwen on piki pou ban mwen fòs

Pou ay fè travay a misyé-la.

An sav ou las kon chyen parapòt a kouché ta.

Mé kwè mwen sé ké san pèd tan.

On ti koké présé-présé.

Pa lapenn chuichuité mo lanmou adan zorèy an mwen.

Pa bizwen karès, ni langdous.

Enki woté kout-vè w, zouti filé

Pou détiyé vyann an mwen vit é byen kon bouché.

Adan on moman tout biten koda.

Mi kon sa an ka pran fòs pou lajouné.

É apré sa si ou vlé, ou ké pé fin dòmi.

Alé, pa fè mwen sipliyé-w nonm an mwen,

Fè mannèv.



*"ON TKR" - (Pèpèt)*

## *Nou sé yonn*

Lè nou anba bwa-la toulédé  
Kè an mwen ka jwé on bèl ti tanmpo.  
Lèspri an mwen pozé ka pran fòs a lanati  
Kò an mwen ka viv.

Pli nou ka vansé pli lankontaman ka pran plas  
Pas ou avè mwen san pèsonn  
Pas an pa ni a gadé-w ri oben palé ba dòt moun  
Sé konsidiré ou sé tan mwen tousèl  
Pa tini ayen dòt ki vou é mwen.

Si ou té sav jan kè an mwen kontan a chak fwa  
Jan ayen dòt paka konté  
Chak fwa ou kenbè mwen an mwen  
Chak fwa ou ka sousye-w savé si an byen  
Chak fwa ou gadé mwen oben ou ri ban mwen  
Jijé lè ou vlopé mwen an bra a-w  
Onpakèt ti ayen kon sa ka fè zyé an mwen kléré.

Santi kè a-w bat  
An sav sé pou mwen  
Santi souf a-w an kou an mwen,  
An sav sé lodè an mwen ou ka chèché  
Santi kò a-w kolé si tan mwen  
An sav ou santi nou konèkté  
An sav ou paré pou nou fè yonn.





*« Nou sé yonn » (So)*



# Sisèt a-w doudou

Jòdla sé jou a-w doudou

Alòs kouté mwen

Pòté atansyon

An ka sonjé lè granmanman té ka ban mwen on sisèt

Pou gaté mwen san Manman é Papa sav

An té ka pran sisèt-la a dé men

Pran tan gadé-y zyé gran wouvè, séré-y toupré kè an mwen

Tout figi an mwen té ka ri davwa an té kontan

An té ja ka imaginé gou a-y é plézi ki kay monté an kò an mwen

lè an ké fin sousé tout sik a-y.

Lè an té woté tout papyé-la si-y

Lajwa épi lakontanman té ka anvayi mwen

Lè an té vwè i té o chokola oben i té tini on ti gou

kolachanpangn

Lè an té vwè jan i long, jan i bèl

Alòs an té ka bo-y tout koté

Pasé asi lè an mwen kon ti karès


Pasé lang an mwen toupatou alantou a-y

Mété tout an bouch an mwen

Jwè avè-y, fè-y rantré, fè-y sòti

Touné agòch, touné adwat adan bouch an mwen.

An té ka pran tan an mwen, san présé pou sèten pran tout  
siwo-la  
An pa té ka suiv pon kadans  
An té ka fè jan an vlé, jan an ka santi  
Dépawfwa mouvman-la rapid, lè an té vlé a tout fòs rivé o bout  
Dot fwa mouvman-la té pli oralanti, lè an té lé pipiné sisèt an  
mwen pou i pa jan fin  
Pou plézi-la pli long, pou plézi-la pli gran, pli fò.

Sik toupatou, anlè bouch an mwen é alantou a-y,  
Anlè né an mwen, anlè manton an mwen, anlè tout men an  
mwen, anlè lèstomak an mwen  
Mè sa pa té pòtalan, davw  té on moman èspésyal  
Moman dousè, on moman a dousin,  
Moman pou fasadé : mwen tousèl an mwen é sisèt an mwen  
Jistan ti likè-la sòti.  
An té rivé a bout, jis a lèkstaz  
Konfèt manti, an té enmé sé monman-lasa.

Jòdla sé jou a-w doudou  
Jòdla sisèt-la an enmé la sé vou pou ban mwen-y.



*« Sisèt a-w doudou » - (Lèlèn)*

# *Lanmou pa ka sifi*

Lanmou pa ka sifi  
I ja lè pou an ba-w do an mwen  
Sé mwen an ka chwazi  
Lanmou pa sifi  
An malad a-w é pa ni médikaman  
Pou soulajé doulè, lé-la rivé pou koda.

Zyé an mwen ka koulé mé ou pa ka di ayen.  
Kò an mwen ka hélé mé ou pa ka tann.  
Kè an mwen ka sennyé mé ou pa ka vwè.  
Andidan mwen sé difé ka brilé mé ou pa ka santi.

Awa, lanmou pa ka sifi.  
Pou nou fè yonn é ansé ansanm  
Fò nou konprann nou  
Fò nou si menm larèl-la  
Gadé adan menm dirèksyon-la  
Fò yonn pwotéjé é rèspèkté lòt.

An pon jan, lanmou pa ka sifi  
Alòs, davwa mwen enmé-w  
An ka lésé-w pati  
An ka lésé-w ay fè chimen a-w  
É mwen an ka chanjé chimen  
E si Bondyé vlé nou jwenn  
Alòs dèmen chimen an nou ké kwazé  
Mè toujou sonjé : an ké toujou suiv chimen an mwen.




« Lanmou pa ka fini » (MSC)

# Konba lanmou

Lè mwen ka vwè-w  
Sé on sèl kyoké-varé an kò an mwen, an kè an mwen  
Nòstalji a sa ki passé é sa an pé pa fè ankò  
É lanvi a sa an té ké vlé fè onfwa-pou-onfwa.

An té ké vlé wouvwe-w toutouni  
Épi on rèd pin-a-jida  
É on dèt fwa ankò  
Pasé men an mwen toupatou si-w  
Santi chalè a-w, santi dousè a-w  
An té ké vlé wousanti-w an fon an mwen  
Fè mwen obliyé tousa ki alantou  
Fè mwen obliyé jis non an mwen.

An té ké vlé  an bo mwen  
An menm tan an té ké pisimé ou mòdé mwen  
An té ké vlé ou bouskilé mwen  
An menm tan an bizwen ou dousiné mwen



An té ké vlé ou kriyé mwen doudou  
An menm tan chuichuité an zorèy an sé rat a-w  
An té ké vlé ou ban mwen plézi avè on ti kadans dous  
An menm tan ou ban mwen koko alakòkòt-chiré  
An té ké vlé ou gadé mwen an zyé lè nou paré a touché syèl  
ansanm  
An menm tan an vlé ou rété an do an mwen pou chouvalé  
bigidip-bigidip  
É kon sanfouté pran plézi a-w







*« Konba lanmou » (Lolo)*

# *É si nou té plis ki a dé ?*

Fè lanmou sé toujou a dé.

Poukibiten ?

Poukibiten nou pé pa anmizé nou a plis ki dé ?

Poukibiten nou pé pa viv jan nou vlé ?

Enmé jan nou vlé é fè sa nou vlé ?

Mété on piman bonda man Jak

Adan iswta a lanmou an nou ?

Sa pa ka fèt? Sa pa pwòp ?

Pouki moun ?

Sé débòch, sé malédisyon

Daprè ki moun ?



Twa moun sé pétèt plis plézi ?

Twa bouch sé pétèt plis pawòl sikré ?

Sis men sé pétèt plis karès, plis lanmou?

Dé bouch é kat men si kò a-w, si bòl-tété a-w


Plis sensasyon? Plis doulè dous?

Tout kò a-w vlopé, douvan é dèyè.

Dé bouch on sèl sisèt.  
Pa ni jalou, on bouch anwo, on bouch anba.  
Plis èksitasyon ? Plis sansasyon ? Plis dominasyon ?

Dé bouch on sèl douslèt.  
Kat men pou travay, pou fè-w plenn.  
Plis karès ? Plis vibrasyon ? Plis jwisans ?

Dé kabann pou pozé-w.  
Dé tiyo dlo pou fè bèl ti flè vwè jou.  
Plis fasil ay touché zétwal ?

É si nou té  ki a dé ?  
An ka ba-w tan réfléchi.



*É si nou té plis ki a dé (Knl)*





# Table des poèmes

Gwoka lanmou	11
Onfwa	14
Lè mwen vwè-w	18
Pawòl a malpalan	21
Kòkòlò	24
Avan twota maré nou	27
Yonn an lòt, yonn asi lòt	30
Lè mwen tousèl	33
Kadans anba lapli	36
An enmé sòwbé koko	38
Jòdi sé on jou èspésyal	41
Mizik a lanmou an nou	45
Dépi siren a genbo jis a siren a pipirit	48
An té ké vlé	51
Lè kè an mwen an lanbo	54
An ka kontanté mwen	56
Annou fè lanmou	59
Oswa-la nou ka fè-y jan nou pé	62
Sé vou an vlé	65
An jaden an mwen	69
An fenfon kè	73
On TKR	76
Nou sé yonn	78
Sisèt a-w doudou	80
Lanmou pa ka sifi	83
Konba lanmou	85
É si nou té plis ki a dé ?	88









## **Edition-diffusion**

**Éditions Ka Mannyòk**

La Voie Verte Z.I Jarry

97122 Baie-Mahault GUADELOUPE

Tél : 05 90 59 89 92

Email : [editions.kamannyok@gmail.com](mailto:editions.kamannyok@gmail.com)

©Éditions Ka Mannyòk, GUADELOUPE, octobre 2025

ISBN : 978-2-494-592-99-5



Tous droits de traduction, de reproduction et d'adaptation réservés pour tous pays. La loi du 11 mars 1957 n'autorisant aux termes des alinéas 2 et 3 de l'article 41, d'une part que les « copies ou reproductions strictement réservées à l'usage privé du copiste et non destinées à une utilisation collective », et d'autre part, que les analyses et courtes citations dans le but d'exemple et d'illustration, « toute représentation ou reproduction intégrale, ou partielle, faite sans le consentement de l'auteur ou de ses ayants droits ou ayants cause, est illicite ». (Alinéa 1er de l'article 40). Cette représentation ou reproduction, par quelque procédé que ce soit, sans autorisation de l'auteur ou de l'éditeur constituerait une contrefaçon sanctionnée par les articles 425 et suivants du code pénal.